

HISTÒRIES DE DONES RURALS en un món CRUEL

Per a alumnat a partir de 4t de l'ESO

DESCRIPCIÓ DE L'ACTIVITAT

La proposta d'aquesta sessió va sorgir a partir d'un procés d'investigació i reflexió desenvolupat a l'IES Sobrarbe (a l'Aïnsa), en el qual el mateix alumnat va explorar les problemàtiques a què s'enfronten les dones en el món rural. Com a part d'aquesta feina, l'alumnat va crear una sèrie d'il·lustracions que representaven diferents situacions de desigualtat, invisibilitat i sobrecàrrega que viuen moltes dones rurals. L'activitat es desenvolupa a partir de l'ús d'aquestes il·lustracions en format de targetes. En una primera fase, l'alumnat observa i reflexiona sobre les imatges i respon a una sèrie de preguntes orientadores que apareixen en el revers de cada targeta. Posteriorment, després de llegir un article relacionat amb la il·lustració, s'aprofundirà en la problemàtica responnent les preguntes inicials.

En un espai de posada en comú i de debat, cada grup presenta les reflexions principals sorgides durant l'activitat.

Després d'aquesta proposta, es planteja una segona sessió en la qual l'alumnat investigaria sobre dones que siguin un referent en el seu entorn, amb l'objectiu de crear una targeta de «Món amable», que visibilitzi experiències de resistència, suport i transformació en l'àmbit rural.

OBJECTIUS

Visibilitzar i reflexionar sobre les problemàtiques a les quals s'enfronten les dones rurals mitjançant les anàlisis d'il·lustracions (creades per alumnat de la seva edat) i altres materials complementaris.

Fomentar el debat i el pensament crític a través de la lectura d'articles, la discussió grupal i el debat. Aquesta activitat està dissenyada per acompanyar l'alumnat entorn a efemèrides com la del 8-M o el 15 d'octubre, Dia de la Dona Rural.

MATERIALS NECESSARIS

- Targetes «Històries de dones rurals en un món cruel».
- Articles per aprofundir en les temàtiques.

DURADA

- 1 sessió; 2 sessions si es desenvolupa la proposta d'«Històries de dones rurals per a un món amable».

DESENVOLUPAMENT DE LA SESSIÓ

PART 1. Treball en grup: anàlisi d'il·lustracions - 15 minuts.

Dividim l'aula en grups de 4 o 5 persones. A cada grup es reparteix una targeta amb una il·lustració feta per l'alumnat de l'IES Sobrarbe (l'Aïnsa, Osca) sobre alguna problemàtica a la qual s'enfronten les dones rurals. Cada targeta inclou, en el revers, una sèrie de preguntes orientadores que guiaran la reflexió del grup.

L'objectiu d'aquesta primera fase és que l'alumnat, en grup, observi detingudament la imatge i que construeixi interpretacions sobre la situació que representa, de manera que es reflexioni sobre aspectes com barreres invisibles, feines de cura, sobrecàrrega de tasques, accés a recursos i qualsevol altra problemàtica que s'identifiqui. Els grups han de respondre les preguntes de la targeta i han de registrar les seves reflexions de manera col·lectiva, de manera que discuteixin entre ells com perceben les experiències d'aquestes dones i quines emocions o pensaments les generen.

PART 2. Lectura complementària i revisió de reflexions - 10 minuts.

Després de la primera reflexió, cada grup rep un article breu relacionat amb la temàtica de la seva il·lustració, que inclou estadístiques i/o testimonis de dones rurals. L'alumnat ho ha de llegir de manera conjunta i després ha de tornar a respondre les preguntes de la targeta. Ha de constatar si les seves percepcions inicials han canviat o s'han ampliat amb la nova informació.

Aquesta etapa permet que l'alumnat aprofundeixi en la comprensió de les problemàtiques, i així connecta la creativitat de les il·lustracions amb dades i experiències reals, alhora que es fomenta la reflexió crítica sobre desigualtats de gènere en el context rural.

PART 3. Posada en comú i debat - 25 minuts.

Un cop acabada la lectura i la revisió de les respostes inicials, cada grup presenta la seva il·lustració, les preguntes que han treballat i les principals reflexions sorgides durant les fases anteriors. Se cerca que l'alumnat escolti i dialogui amb respecte, que contrasti diferents percepcions i que comparteixi aprenentatges.

Posteriorment, es proposa un moment de reflexió personal en què cada estudiant pugui identificar i compartir situacions similars en el seu entorn, analitzar les causes i conseqüències o expressar idees sobre possibles canvis o accions per visibilitzar i donar suport a les dones rurals.

PART 4. Extensió a «Dones rurals per a un món amable» - 50 minuts.

En una sessió posterior, es convida l'alumnat a fer una recerca o a investigar sobre dones que siguin referents en el seu propi entorn, i que representin resistència o lideratge en la vida rural. La proposta consisteix que cada grup ha de crear una targeta d'«Històries de vida de dones rurals per a un món amable», i que destaquï aquestes dones i les seves aportacions. Serà important assenyalar que aquestes dones poden ser persones de la família o de l'entorn més proper, com el de les mares, àvies o germanes.

L'objectiu és tancar el cicle de reflexió amb un enfocament positiu, en què es reconeixin experiències de superació i empoderament que permetin consolidar aprenentatges sobre igualtat, solidaritat i reconeixement de referents generalment invisibilitzats.



Material elaborat en el projecte "Sembrando Entornos Alimentarios Sostenibles" per:

Finançat per:



¡¡Dichosos sacos lo que pesan!!



DIMONIS DE SACS, SÍ QUE PESEN!

Qui ha decidit que els sacs siguin de 50 kg?

La força física és l'única forma de demostrar valua en el camp? Quines altres habilitats són necessàries?

S'hauria d'adaptar la persona al treball... o el treball a les persones?

Quines diferències veus entre l'home i la dona? Per què creiem que un pot i l'altra no?

Com es podria organitzar la feina d'una manera més justa?



¡Toda esta tierra hijo será tuya!



TOTA AQUESTA TERRA, FILL, SERÀ TEVA

Si les dones
sempre han
treballat al camp,
per què durant
molt anys no
han pogut ser
propietries?

Si en un poble
«sempre s'ha
fet així», això
significa que
està bé?

L'herència
discriminatòria
és una cosa del
passat en la
comunitat en
què vius?

A les dones els
agrada menys
treballar en
la producció
d'aliments? Hi ha
professions d'homes
i professions
de dones?

Hi segueix
havent joguines
per a nens i
joguines per
a nenes?

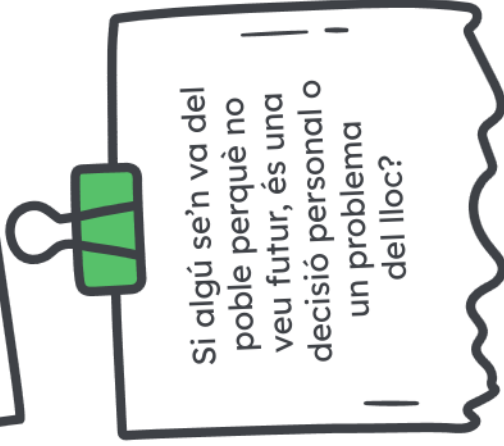
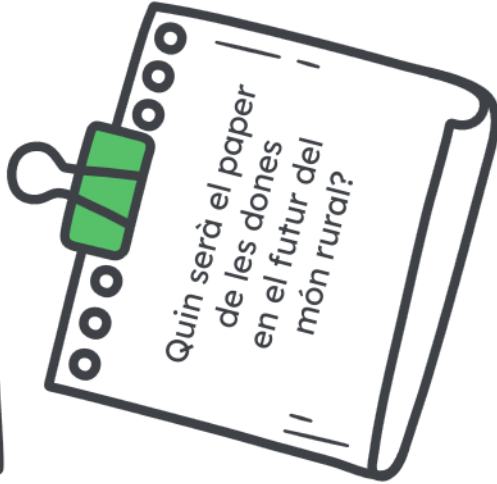
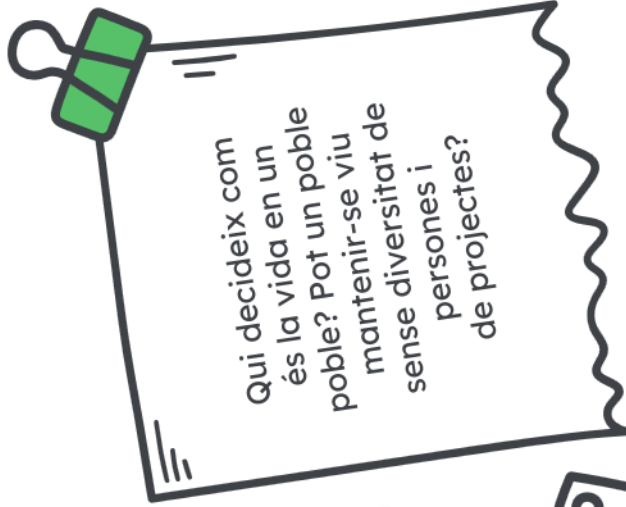
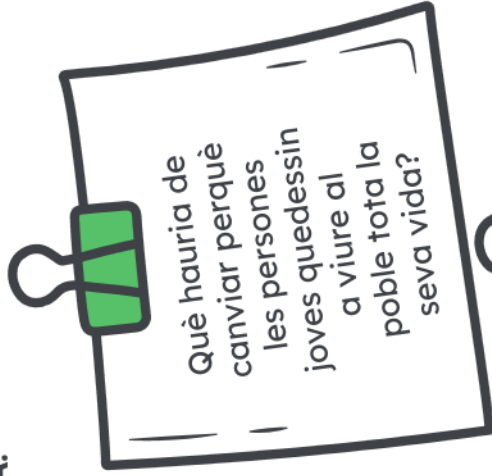
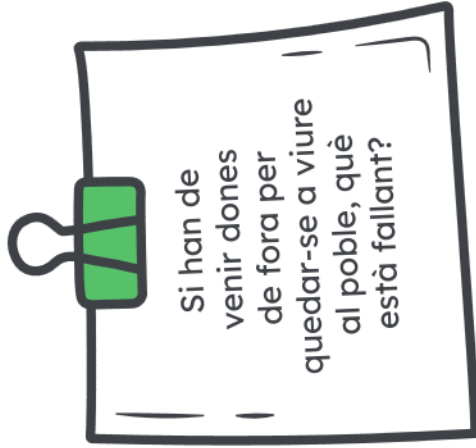
Si una dona
viu i treballa en
una iniciativa
agroramadera però
no està al seu nom,
es pot dir queés
seva?

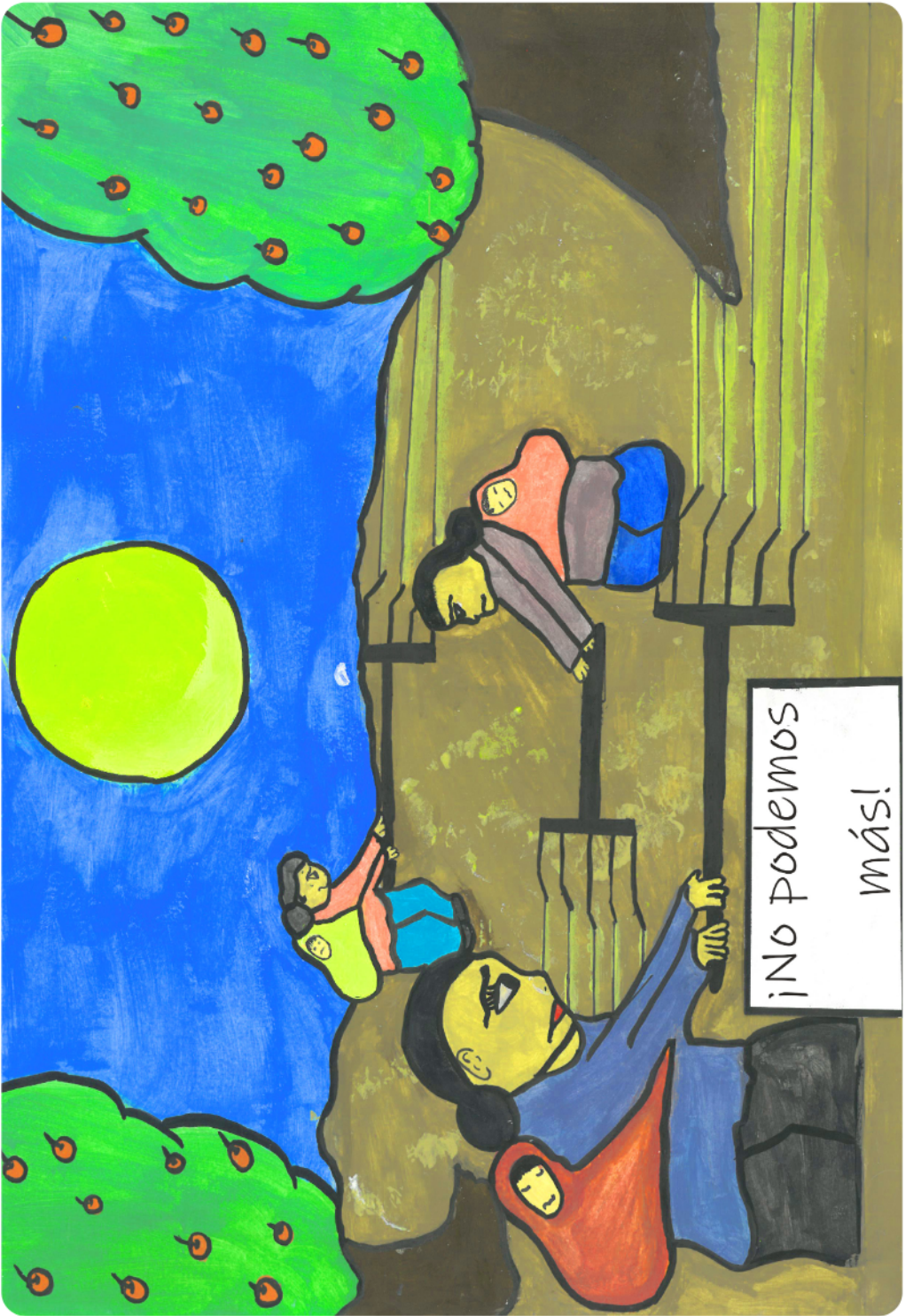


¡A ver si alguna
se queda!



VEJAM SI ALGUNA S'HI QUEDA!





¡No podemos
más!

NO PODEM MÉS!

Veiem
pobresa... o
veiem treball?
Des de quina
realitat mirem?

Si tu compres
menjar que ve
d'aquest camp,
ets responsable o
simplement estàs
dins d'un sistema
que decideix per tu?

Si fossin
homes els
qui cuiden i
treballen així,
ho veuríem com
a sacrifici o com
a feina?

Quan algú diu «no
puc més», què està
demarrant: ajuda,
descans o justícia?

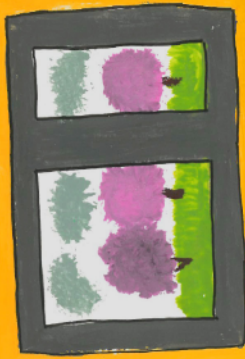
És pitjor que els
nacions estiguin
allà o que
estiguin lluny de
les seves mares?

És possible que
aquesta feina dura
sigui necessària
perquè altres
persones visquin
còmodament?



¡Tú puedes!

Exámenes para
bomberos



TU POTS! EXÀMENS PER A BOMBERS

Què perdem quan la selecció se centra majoritàriament en l'estat físic i no tant en la capacitat de resolució de problemes?

És just tractar igual coses que no són iguals?

Si volguessis presentar-te per ser bomber o bombera, com te sentiries?

Si una norma deixa fora sempre el mateix grup, segueix sent neutral?

Una prova, pot ser legal i, encara així, injusta?



¡Ya llegamos a la
revisión médica!



JA ARRIBEM A LA REVISIÓ MÈDICA!

Què passaria si
les persones que
cuiden deixessin
de fer-ho a tot
el món?

És just que la vida
d'una persona
depengui de
l'atenció i cures
d'una altra?

Si en un poble
no hi ha serveis
públics d'atenció,
qui ho assumeix?

Què passa amb
els somnis d'algú
que no pot
deixar de cuidar
altres persones?

Què passa
amb una
persona quan
el seu temps
sempre val
menys que
el d'altres?



SEMBRANDO
ENTORNOS
ALIMENTARIOS
SOSTENIBLES