

CANVI CLIMÀTIC I ALIMENTACIÓ

CONSTRUÏNT ENTORNS ALIMENTARIS SOSTENIBLES

RECU LL DE SESSIONS PER TREBALLAR A L'AULA



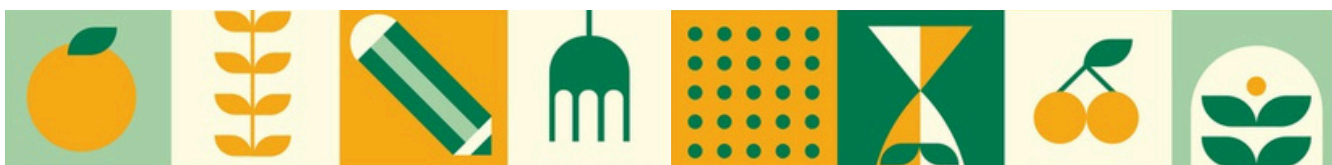
Material elaborat per:

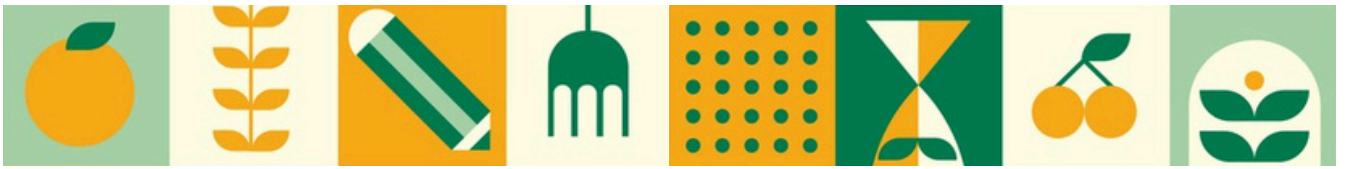


Amb el suport de:



**Vicepresidència Segona i Conselleria
de Presidència, Coordinació de l'Acció
de Govern i Cooperació Local**
Direcció General d'Immigració i Cooperació
al Desenvolupament





QUÈ HI HA DARRERE DEL QUE MENJAM?

Descripció de l'activitat

A través de diferents jocs i dinàmiques, l'alumnat s'endinsa de manera lúdica en el tema de l'alimentació saludable i sostenible i la seva relació amb el canvi climàtic. Els jocs —un mots encreuats i una sopa de lletres, un joc d'oposats amb imatges i la dinàmica de l'hort/gènere— permeten introduir conceptes clau que es treballaran més endavant.

Aquesta sessió pretén despertar la curiositat, activar coneixements previs i posar en comú representacions inicials sobre l'alimentació i la sostenibilitat.

Objectius

-Posar en context la situació d'aprenentatge mitjançant activitats lúdiques que introdueixin el tema de l'alimentació i el canvi climàtic.

-Identificar conceptes bàsics relacionats amb l'alimentació saludable, sostenible i els seus impactes.

-Reflexionar de manera inicial sobre la dimensió social i de gènere vinculada a l'alimentació

Materials necessaris

Jocs facilitats per Justícia Alimentària

Durada

1 sessió



Desenvolupament de la sessió

Part 1. *Explicar breument com es desenvoluparà la sessió*

Es divideix l'alumnat en 3 grups i la idea és que cada grup passi pels tres jocs de taula. Es fa una breu explicació de cada joc i comença la sessió.

Part 2. *Els jocs*

Mots encreuats i sopa de lletres

El grup ha de descobrir les paraules clau, a través de la descripció, per emplenar el mot encreuats i llavors, algunes d'aquestes paraules apareixen a la sopa de lletres.

Resultat:

1. Mercat
2. Pagesia
3. Varietats Locals
4. Agroecologia
5. Compost
6. Sostenibilitat
7. Biodiversitat

Paraules sopa de lletres: sostenibilitat, biodiversitat, agroecologia i feminisme.

Joc d'oposats

El grup es divideix en 2 i han d'anar fent parelles d'oposats, només veient la fotografia. Una vegada triada la parella es gira i es comprova si són els oposats o no.

Hort/gènere

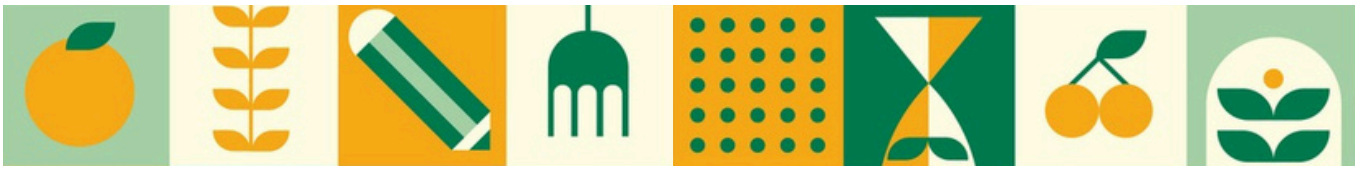
El grup disposa de 10 cartes que es corresponen a 10 tasques o treballs. Han de classificar-les gradualment en el tauler: la part de dalt correspon a la part visible de l'hortalissa (fulles, tija i flors), mentre que sota terra trobem les arrels i els bulbs (allò que manté viva la planta). Cada grup farà una hortalissa.

A l'espai superior de la **ceba** col·locareu aquelles targetes amb els treballs més ben valorats socialment i més ben remunerats, mentre que a la part inferior (sota terra) aniran aquells treballs pitjor remunerats o sense remuneració i amb poc reconeixement social.

A la **pastanaga** col·locaran, a la part visible aquelles targetes amb els treballs que més perjudiquen la vida del planeta i les persones, mentre que a la part inferior hi aniran aquelles tasques que més cuiden la vida de les persones i el planeta, aquelles que la sostenen.

A la part visible de la **remolatxa** col·locaran aquelles targetes amb els treballs més masculinitzats, mentre que la part de sota terra col·locareu en ordre gradual aquells treballs més feminitzats.

Una vegada els tres grups han passat pel tauler es podrà fer una reflexió en grup: detectau alguna correlació entre les tres formes d'organitzar les diferents tasques i treballs?



DE QUÈ PARLAM QUAN PARLAM DEL SISTEMA ALIMENTARI GLOBAL?

Descripció de l'activitat	A través d'aquesta activitat l'alumnat s'introduirà en el coneixement del sistema agroalimentari en tota la seva complexitat. Mitjançant dinàmiques participatives es treballaran les diferents baules de la cadena alimentària —producció, transformació, distribució, consum i gestió de residus—, i es promourà la reflexió sobre les connexions i interdependències entre elles.
Objectius	<ul style="list-style-type: none">- Conèixer el concepte «sistema agroalimentari» des de totes les seves vessants (ambiental, social i econòmica).- Ser conscients de les interconnexions entre els diferents elements/baules que formen el sistema alimentari.
Materials necessaris	<ul style="list-style-type: none">- Paper, colors i notes adhesives- Targetes d'elements i llana- Cartolina grossa – bones pràctiques
Durada	2 sessions



Desenvolupament de la sessió

Part 1. Idees prèvies

Es reparteixen 3 targetes a cada alumne/a i es demana que apuntin 3 elements que relacionin amb el «sistema alimentari». Es fa una posada en comú i anam definint el concepte (s'ajuntaran els elements que coincideixen). Mirarem de detectar si ha quedat algun buit important. Algunes preguntes que poden ajudar:

- Quins elements heu triat? Des d'on ve la vostra idea de sistema alimentari?
- Es poden organitzar d'alguna manera?
- Tenen relació tots aquests elements?

Part 2. Connexions

Es tracta d'una dinàmica per establir les relacions entre els diferents elements del sistema alimentari. Es posen targetes (annex 1) amb diferents imatges del sistema alimentari; cada alumne/a n'ha de triar una. Es fa una ronda en què cada alumne explica el seu element i per què és important dins el sistema alimentari. S'aprofita per clarificar possibles dubtes que surtin i es demana, expressament, que detectin amb quins elements es relacionen més. Llavors, es tira el cabdell de llana a l'alumne que té el Sol i aquí comença tot. Una a una s'han d'anar tirant la llana amb aquell element amb què es considera que està més relacionat. S'acaba la dinàmica quan tothom té alguna interacció. N'hi haurà que hauran rebut la llana més vegades que d'altres. La idea és evidenciar com en el sistema alimentari està tot interrelacionat. Algunes preguntes per fer la reflexió:

- Què ha passat?
- Alguna cosa us ha cridat l'atenció?
- Algun element ha rebut moltes interaccions?
- Hi ha algun element que no hauríeu posat?

Part 3. Problemàtiques del sistema alimentari actual

Aprofitant que tothom està enllaçat amb la llana, de cop es comunica a l'alumnat que tenim un problema: *d'aquí a 3 mesos el petroli serà tan car que només hi tindran accés les persones amb un poder adquisitiu molt elevat*. Com afecta aquesta notícia al nostre sistema alimentari? Es demana a l'alumnat que amollin la llana aquells elements que es veuen més afectats: d'aquesta manera, en cadena, uns elements n'aniran afectant d'altres.

* Es poden posar altres problemàtiques, com la sequera, un tancament dels ports per temporal...

Algunes preguntes per reflexionar:

- Què ha passat?
- Què n'opinau de la fragilitat del sistema alimentari?
- Coneixeu alguna problemàtica més?

Part 4. *Dona-li la volta. Què hauria de passar per no rompre la relació?*

Feim grups de 4-5 alumnes. Primer es reparteixen 2 notes adhesives a cada persona perquè puguin apuntar alguna acció que hauria ajudat a no rompre la interacció entre elements. Es posen en comú en el grup petit i es veu si es poden agrupar algunes accions depenent si són individuals, col·lectives, de l'administració...

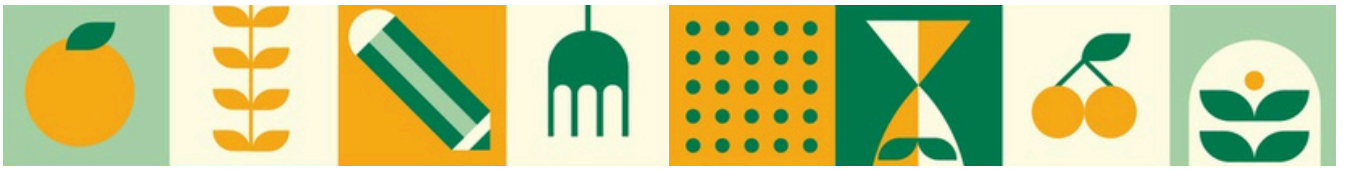
Es fa una reflexió al grup gran sobre les pràctiques, hàbits o accions que hagin sorgit, i es dona valor al fet que les problemàtiques no se solucionen des d'una sola perspectiva sinó de manera col·lectiva, amb valors com la responsabilitat, la solidaritat, la cooperació...



Annex 1

Targetes amb imatges de diferents elements/baules de la cadena alimentària:





COMPARATIVA DE MODELS DE PRODUCCIÓ

Descripció de l'activitat	Es tracta d'una activitat que pretén donar a conèixer i crear consciència crítica entorn al nostre model agroalimentari actual, en la qual es compara una gestió agrària intensiva i industrial amb una gestió en extensiu i ecològica. Es fa a través de la visualització d'un curtmetratge.
Objectius	<ul style="list-style-type: none">- Identificar els diferents models de producció i el seus impactes ambientals, socials i econòmics, tant al nord com al sud global.- Adquirir noves variables, com la procedència i les tècniques de producció, a l'hora de triar un producte alimentari.- Establir vincles entre la bona agricultura i l'alimentació saludable per a nosaltres i per al planeta, a través d'un procés d'aprenentatge participatiu.
Materials necessaris	<ul style="list-style-type: none">- Suport per a la visualització del curtmetratge- Pissarra o cartolina- post-it de dos colors
Durada	1 sessió



Desenvolupament de la sessió

Part 1. Contextualització

Es fa una petita explicació de l'activitat que es desenvoluparà, i es demana a l'alumnat que durant la visualització del curtmetratge escriguin en un full el que consideren positiu i negatiu de cada tomàtic en diferents aspectes:

- Impactes ambientals
- Impactes econòmics
- Impactes socials
- Impactes sobre la nostra salut.

*És important també diferenciar els impactes que es donen al nord i al sud globals.

Part 2. Visualització del curt

Es visualitza el curtmetratge: *Dos tomates, dos destinos*

<https://www.youtube.com/watch?v=nbWqR3yxdf8>

Part 3. Treball en grup

Es creen grups de 2 o 4 alumnes, en funció del nombre de participants, per debatre i extreure reflexions i comentaris sobre els dos models, els quals s'escriuran en notes adhesives de dos colors, un color per als impactes positius i l'altre pels negatius. L'alumnat va penjant les notes adhesives als diferents apartats del cercle d'impactes.

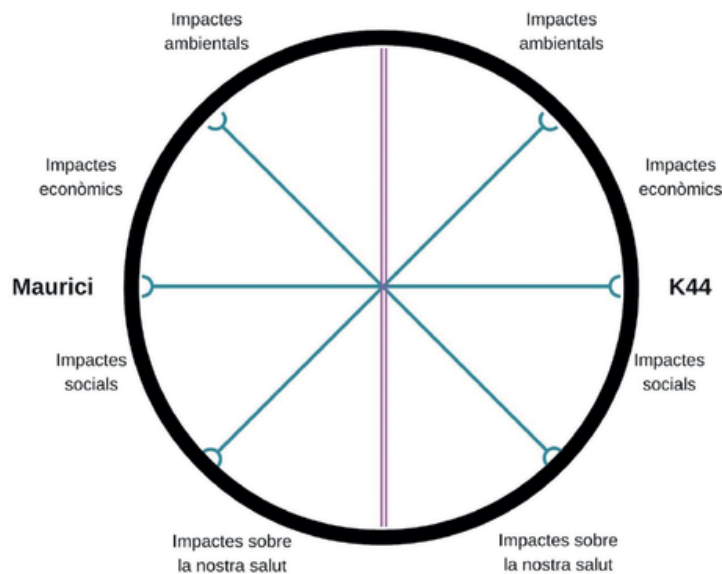
Part 4. Posada en comú

Es revisaran les notes adhesives del cercle d'impactes per ordenar-los i observar què n'ha tret l'alumnat del vídeo i de l'explicació. Llavors compartirem amb l'alumnat algunes conseqüències de cada model de producció per acabar amb un petit debat sobre els dos models de producció d'aliments i els seus impactes ambientals, socials, econòmics i en la nostra salut.



Més Informació

Exemple de roda per dibuixar a la pissarra o projectar:



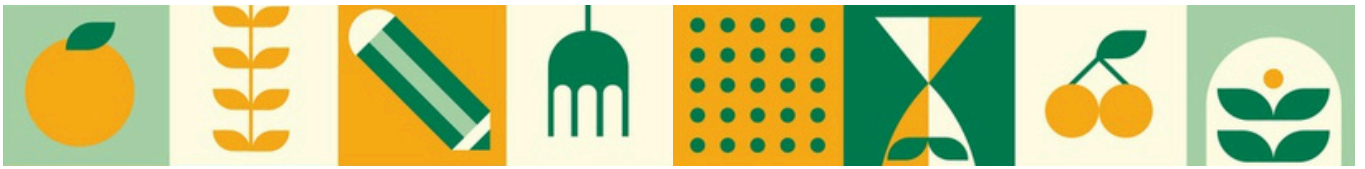
Conseqüències dels dos models agroalimentaris que ajudin a dinamitzar el debat posterior:

Model agroecològic:

- Afavoreix l'agricultura familiar i ecològica
- Recupera varietats locals i races autòctones
- Repartiment de beneficis equilibrat
- Dinamitza l'economia local
- Produeix de forma respectuosa amb el medi ambient
- Prioritza circuits curts de comercialització
- Recupera coneixements culturals alimentaris
- Els productes tenen alts continguts de vitamines i nutrients

Model agroindustrial

- Destruïx l'agricultura familiar i local
- Contribueix al canvi climàtic
- Crea concentració de beneficis en poques mans
- Debilita l'economia local
- Crea impactes ambientals derivats de la producció intensiva
- Fa sobreexplotació dels recursos naturals
- Es produeix una pèrdua de coneixements tradicionals
- S'utilitza un excés de productes processats (alts continguts de sucres, greixos i sal)



PRODUCTE QUILOMÈTRIC VS PRODUCTE DE PROXIMITAT

Descripció de l'activitat

L'activitat pretén que l'alumnat, a través de la investigació a comerços del seu entorn més proper, pugui fer una anàlisi de diversos productes alimentaris, especialment fruites i verdures, per conèixer-ne la procedència, el tipus d'envasament i la informació disponible. Els productes quilomètrics recorren llargues distàncies fins a arribar al consumidor, cosa que implica un elevat impacte ambiental per l'ús de combustibles fòssils en el transport i sovint un excés d'envasament. En canvi, els productes de proximitat afavoreixen circuits curts de comercialització, redueixen la petjada ecològica i reforcen l'economia local, cosa que contribueix a un sistema alimentari més sostenible i resilient davant la crisi climàtica.

Objectius

- Reflexionar sobre la diferència entre els productes quilomètrics i els de proximitat, així com els seus impactes ambientals, socials i econòmics.
- Reflexionar sobre l'impacte ambiental, econòmic i social del transport i l'envasament dels aliments.
- Generar una actitud crítica i responsable envers el consum alimentari.

Materials necessaris

- Material per generar una fitxa amb la informació a recollir
- Mapa del món, xinxetes i fil

Durada

2 sessions



Desenvolupament de la sessió

Part 1. Investigació

Es fa una petita explicació del que es pretén amb l'activitat i es creen els grups de treball. Cada grup visitarà un comerç diferent del municipi. Convé que hi siguin representats els diferents models de distribució (botiga de barri, supermercats locals, grans supermercats... Es facilita a l'alumnat una fitxa per recollir la informació de 10 fruites i/o verdures del comerç que li pertoqui, amb una sèrie de preguntes que puguin ajudar en la recollida d'informació.

Durant la sortida, l'alumnat ha de tenir en compte aquestes qüestions: és sostenible? Quins impactes té? Quins d'aquests productes es produeixen a Menorca? Els trobam tot l'any o són productes de temporada?

Una vegada realitzada la visita al comerç, l'alumnat analitzarà el seu rebost: quins productes frescos hi predominen? Són productes de Menorca? Són de temporada?

Part 2. Treball en grup

Cada grup compta amb un mapa del món i s'han de localitzar d'on provenen els productes analitzats. Amb un xinxeta i un fil, s'unirà el lloc de procedència amb Menorca, per visualitzar el recorregut, i es calcula la distància lineal entre els dos punts.

Una vegada finalitzat el mapa, l'alumnat ha de fer un informe que respongui a les preguntes següents, de manera redactada, sobre el que s'han trobat al comerç.

Venen envasats o no, els productes?

Es podrien produir a Menorca?

En coneixem el model de producció? (depèn de si ho han pogut demanar o no)

Estètica de les fruites i verdures: són estètica estàndard (totes iguals), hi ha diversitat de mides, hi ha producte lleig?

Hi ha ofertes?



Part 3. Posada en comú

S'exposen a l'aula tots els mapes i cada grup comparteix les conclusions de l'informe del seu comerç amb la resta de l'aula.

Una vegada s'han analitzat els diferents comerços, es generarà un petit debat sobre les diferències detectades. Algunes preguntes que poden ajudar al debat són: quins comerços donen suport al model de producció agroecològic i de proximitat? Quins impactes generen els productes quilomètrics? Quina relació hi veim amb el canvi climàtic?



Annex 2

Fitxa per facilitar la investigació:



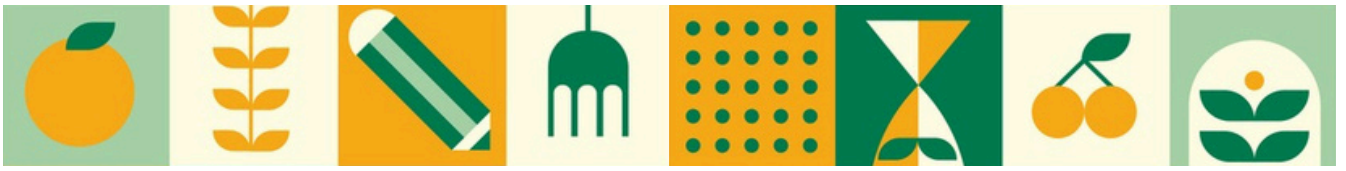
Més Informació

Enllaços d'interès

+ *Info*

[Índex de preus origen-destí IPOD](#)

Vídeo "[Conoce el viaje de 9.600 kilómetros de las lentejas que importamos desde Canadá](#)"



LA CARN, UN PRODUCTE GLOBALITZAT

Descripció de l'activitat	<p>La producció industrial de carn és un clar exemple del model alimentari globalitzat. L'exportació i la importació de recursos necessaris per a la seva viabilitat fan que la carn produïda industrialment sigui una problemàtica pel que fa a la salut, la sostenibilitat i la justícia social. S'analitzaran alguns dels impactes que genera aquest model de producció, tant al nord com al sud global.</p> <p>La major part de carn que trobam a les grans superfícies prové d'una producció industrial. Tenim informació per fer un consum més responsable de carn? L'etiquetatge és la clau per saber què consumim. Un altre model de producció de carn és possible. Coneixerem la ramaderia extensiva agroecològica i de proximitat.</p>
Objectius	<ul style="list-style-type: none">- Analitzar críticament els impactes del model industrial de producció de carn en relació amb la sostenibilitat ambiental, la salut humana i la justícia social, tant al nord com al sud global.- Fomentar la capacitat d'interpretar l'etiquetatge i la informació disponible per promoure decisions de consum més responsables.- Explorar alternatives sostenibles com la ramaderia extensiva agroecològica i de proximitat.
Materials necessaris	<ul style="list-style-type: none">- Presentació canva- Fitxes sobre la dinàmica de l'etiquetatge
Durada	1 sessió



85%

Importació de carn i embotits a les Illes Balears.

Desenvolupament de la sessió

Part 1. La producció industrial de carn

Es fa una petita explicació del que es pretén i de com es desenvoluparà l'activitat.

Es comparteix la presentació on es treballen els següents aspectes:

- Els grans reptes als quals s'ha de fer front en l'àmbit global (fam i pobresa, canvi climàtic, crisi energètica, pèrdua de sòl fèrtil...).
- Un model alimentari que no ajuda a fer front a aquests reptes.
- La carn, un element clau del model alimentari
- Impactes al sud globalitzat
- Altres impactes de la indústria càrnia

Part 2. Dinàmica: sabem què menjam?

Anàlisi de l'etiquetatge. Es creen 6 grups a l'aula i es facilita una fitxa a cada grup, on apareix una etiqueta d'un producte processat carni, amb el nom del producte tapat. Només amb la lectura dels ingredients presents en l'etiquetatge, l'alumnat ha de debatre, decidir quin producte és i argumentar-ho. A la fitxa també se'ls demana que escriguin què els ha cridat l'atenció de l'etiquetatge.

Una vegada tots els grups han acabat, cada grup exposa la seva conclusió i, una per una, es van destapant les etiquetes per descobrir si s'ha encertat o no.



Part 3. Dona-li la volta, tria la carn ben feta (2a sessió)

Una vegada ja s'han donat a conèixer els impactes de la producció industrial de carn i les eines que tenim per destriar la informació en l'etiquetatge dels productes carnis, es planteja parlar de l'alternativa a aquesta producció de carn que tenim al nostre territori: la ramaderia extensiva i amb criteris agroecològics.

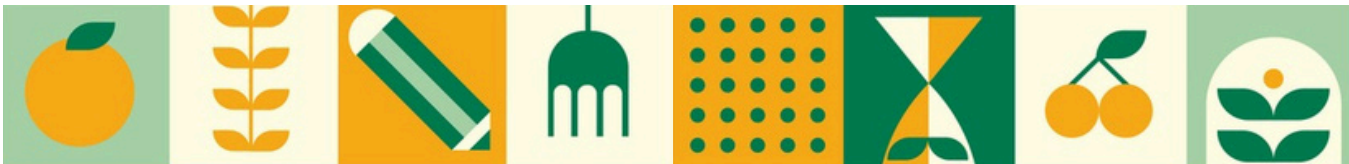
Per fer una bona elecció a l'hora de comprar la carn i fer-ho de manera responsable, convé fer-nos aquestes preguntes:

- Qui hi ha darrera?
- D'on ve?
- Com s'ha produït?
- Quanta carn menjam?
- On la compram?

* A la presentació de [genial.ly](#) hi ha la informació i els vídeos de la campanya «Dona-li la volta, tria la carn ben feta»

Més informació

- [Presentació Canva](#)
- Fitxes
- **Curiositats:** cada etiqueta compta amb algun element que dona peu al debat. Una dada important a observar és el percentatge de carn, i l'alumnat ha de saber que l'ordre d'aparició dels ingredients respon a la presència que tenen en el producte (de major a menor presència).
- Etiqueta 1. Embotit de pitrera de pollastre: 48% pitrera de pollastre (menys de la meitat), presència de dextrosa (sucre), més sucre, estabilitzants...
- Etiqueta 2. Minihamburgueses de vedella: 80% carn de vedella, colorant: carmí (per parlar de la presència del producte).
- Etiqueta 3. Preparat de carn: 70% carn de vedella; el segon ingredient és aigua. Si anam a la carnisseria i demanam carn picada, quin % de carn tindrè?
- Etiqueta 4. Delícia de pollastre (*nugget*): el primer ingredient és aigua, 23% de carn de pollastre «separada mecànicament» (definició: la carn separada mecànicament són les restes que queden als canals una vegada que s'han eliminat els talls principals).
- Etiqueta 5. Croquetes de pollastre: el primer ingredient és aigua, 14% de carn de pollastre; pot contenir traces de: crustacis, ous, peix, soja, mostassa, moluscs i/o els seus derivats. Dona per parlar de la gran indústria que elabora tot tipus de productes i no pot assegurar-ne una neteja total.
- Etiqueta 6. Vianda freda de porc: magre de porc 44%, fècula de patata, xarop de glucosa (sucre), maltodextrina (sucre)
- Més informació a l'informe [Carne de cañón](#) de Justícia Alimentària.
- Vídeo [Impactes socials i ambientals de la producció industrial de carn](#) (Justícia Alimentària)



MALBARATAMENT ALIMENTARI

Descripció de l'activitat

Al món, tiram una tercera part de tots els aliments que es produeixen per al consum humà; a Menorca suposen quasi 12.000 tones anuals d'aliments desaprofitats. Qualsevol volum de menjar malbaratat, per petit que sigui, suposa un alt cost econòmic, però també ètic, social i mediambiental, sense oblidar l'impacte que se'n deriva sobre la dieta i la salut de les persones. En aquesta sessió es preveu visualitzar el malbaratament alimentari d'un dia al centre escolar i, a partir d'aquí, conèixer la situació actual d'aquesta problemàtica, analitzar-ne les causes i cercar possibles accions per revertir-ne la situació.

Objectius

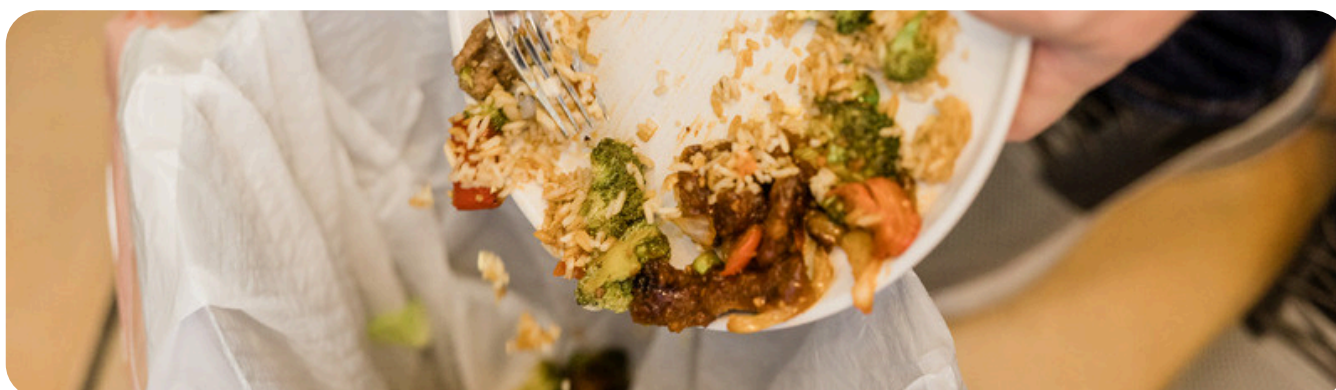
- Identificar la magnitud i les causes del malbaratament alimentari a escala global i local, i comprendre'n les conseqüències socials, ambientals, econòmiques i en la salut.
- Observar i analitzar el malbaratament generat en el context escolar per fomentar una actitud crítica i de responsabilitat envers el consum d'aliments.
- Proposar accions concretes i realistes per reduir el malbaratament alimentari.

Materials necessaris

- urna o bosses transparents
- guants
- balança
- material per treballar la dinàmica vertader-fals

Durada

Mostreig i 1 sessió



Desenvolupament de la sessió

Part 1. Mostreig al pati

Amb el grup aula, es tracta de recollir del pati les sobres d'aliments del berenar de l'alumnat en recipients o bosses transparents. Es reparteixen els guants entre l'alumnat i s'han de buidar totes les papereres del pati i destriar aquells aliments encara aprofitables (mig panet, una poma que no s'ha acabat, un tros de coca...).

Totes les restes es fiquen primer en bosses i es pesen. Es calcula el pes total del menjar malbarat durant el pati, i després es fiquen dins una urna/recipient transparent que es vegi.

Part 2. Dinàmica vertader - fals

Amb l'urna present a l'aula, es realitza una dinàmica de vertader-fals per poder conèixer la problemàtica del malbaratament alimentari des de la situació actual (xifres i impactes). Com a annex es faciliten 6 preguntes per donar peu al debat posterior.

Part 3. Quines en són les causes i què hi podem fer al respecte

Una vegada s'ha posat damunt la taula la dimensió de la problemàtica, es divideix l'alumnat en grups i se'ls demana que pensin en 2 possibles causes del malbaratament alimentari i que plantegin 2 accions per revertir la situació.

Es posa en comú al gran grup.





Preguntes vertader/fals per dinamitzar el debat.

1. S'estima que s'estan malbaratant 1 de cada 3 aliments produïts a tot el món - Vertader

2. A Menorca gairebé no malbaratam aliments, tot s'aprofita - Fals

A Menorca desaprofitam gairebé 12.000 tones d'aliments a l'any (més del 15% del que consumim)

3. El malbaratament alimentari produït a les llars representa un 25% del total generat al 2022 - Fals

El 60% del malbaratament alimentari generat el 2022 a tot el món es va produir a les llars (font: informe 2024 del PNUMA sobre malbaratament alimentari).

4. Alhora que desaprofitam aliments, entre 638 i 720 milions de persones han passat fam al 2024, i 2.300 milions de persones no es poden permetre una dieta saludable (font: informe 2025 de la FAO) - Vertader

5. Quan tiram un aliment, només estam tirant diners - Fals

Quan tiram un aliment, tiram l'aigua, l'energia i el sòl prèviament invertits en la producció i la transformació del producte.

6. Tirar aliments també contamina - Vertader

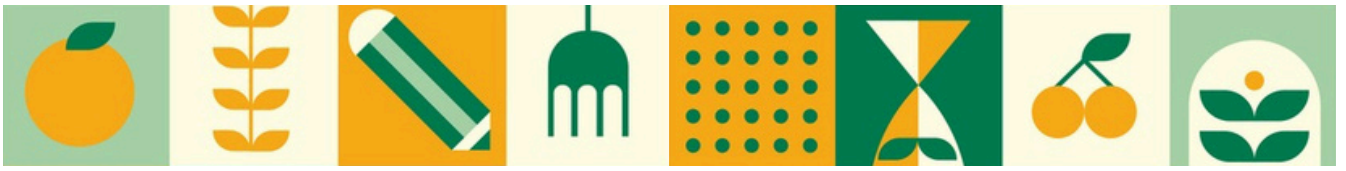
Eliminar els aliments aprofitables que rebutjam genera entre el 8% i el 10% de les emissions de gasos d'efecte hivernacle sense cap motiu que ho justifiqui (font: informe 2024 del PNUMA sobre malbaratament alimentari).

Més Informació

Enllaços d'interès

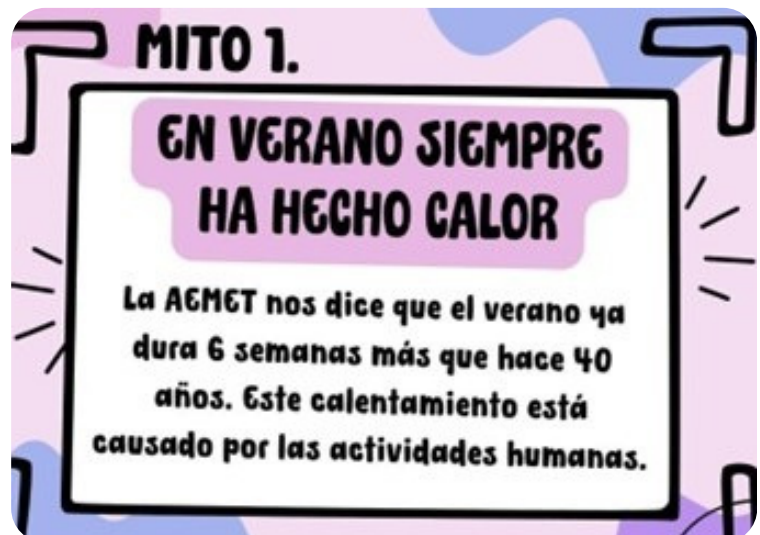
- [Guia de mesures per prevenir i reduir el malbaratament alimentari](#)

- [L'exposició Fora de sèrie amb causes i accions per evitar i reduir el malbaratament alimentari.](#)



ELS MITES DEL CANVI CLIMÀTIC

Descripció de l'activitat	És molt important informar-nos bé i saber distingir els fets dels mites sobre el canvi climàtic. Les falses creences poden generar confusió i dificultar que prenguem consciència de la gravetat del problema. Si coneixem la informació científica de manera clara i senzilla, podem entendre millor què està passant i què podem fer per afrontar-ho. Combatre aquests mites ens ajuda a ser més crítics, a prendre decisions responsables i a implicar-nos en la cura del nostre entorn.
Objectius	<ul style="list-style-type: none">-Desenvolupar una visió crítica sobre les informacions que rebem i les <i>fake news</i>-Identificar alguns dels principals mites sobre el canvi climàtic-Utilitzar l'expressió artística per transmetre idees
Materials necessaris	<ul style="list-style-type: none">- Llistat de mites i recursos- Materials per fer els cartells (poden ser físics o digitals)
Durada	1 sessió



Desenvolupament de la sessió

Part 1. Pluja d'idees sobre els mites

Es farà una pluja d'idees per recollir els mites més estesos sobre el canvi climàtic. Es preguntarà a l'alumnat d'on han sentit aquests missatges i qui els sol difondre (amics, xarxes socials, mitjans de comunicació, etc.). D'entre tots els que surtin, se'n triaran tres o quatre i, amb l'ajuda de recursos facilitats pel professorat (vídeos, articles, informes científics...), es treballarà per desmuntar aquests mites i entendre quina és la informació real i contrastada.

Alguns mites:

Mite 1. Sempre hi ha hagut canvis climàtics al llarg de la història

[Si el clima siempre cambia ¿Por qué preocuparse ahora? LO EXPLICAMOS - HOPE](#)

Mite 2. El forat de la capa d'ozó és la causa del canvi climàtic

[¿Cómo está ahora el agujero de la capa de ozono? | Ecoilógico | EL PAÍS](#)

Mite 3. L'augment de la temperatura d'1,5° és molt poc i no és preocupant

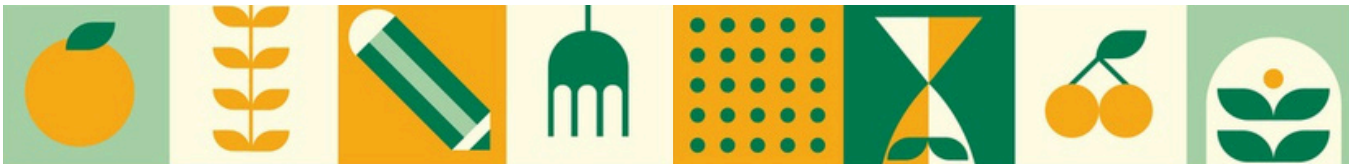
[Què significa i per què és important? - Acció pel Clima de Naciones Unidas.](#)

Part 2. Desmentim els mites - Cartells per sensibilitzar

L'alumnat es dividirà en grups de treball. Cada grup elaborarà un cartell on aparegui un dels mites analitzats i la seva corresponent explicació científica que el desmenteix. L'objectiu és que el cartell sigui visual, entenedor i apte per compartir amb la resta de companys i companyes, de manera que es converteixi en una eina per informar i sensibilitzar sobre la importància de combatre la desinformació en relació amb el canvi climàtic.

Més Informació

- Vídeo "[Quins són els mites més estesos?](#)". Andreu Escrivà, Edicions Bromera.
- [10 falsos mitos sobre el cambio climático](#). Ecologistas en Acción
- [LINCC](#) (Laboratori interdisciplinari sobre Canvi Climàtic) de la UIB.
- [IPCC](#) (Intergovernmental Panel on Climate Change): informes científics de referència mundial.



HISTÒRIES DE VIDA: DESCOBRINT BIAIXOS

Descripció de l'activitat

A través d'una dinàmica participativa, l'alumnat imagina la història de vida d'un nadó a partir d'una fotografia, i projecta com serà el seu futur en aspectes com estudis, aficions, alimentació o vida familiar. Posteriorment, es comparen les diferents històries i es reflexiona sobre com, sovint de manera inconscient, atribuïm expectatives diferents a nenes i nens, o en funció del color de la pell.

Treballar els estereotips de gènere i prejudicis racials a l'aula és clau per ajudar l'alumnat a identificar i qüestionar els rols tradicionals que condicionen les oportunitats, els interessos i els projectes de vida de les persones. Aquesta activitat fomenta la consciència crítica i convida a imaginar futures realitats més lliures, igualitàries i diverses.

Objectius

- Identificar i analitzar els estereotips de gènere i prejudicis racials que influeixen en les expectatives i rols que atribuïm a nenes i nens al llarg de la seva vida.
- Fomentar la reflexió crítica de l'alumnat sobre com aquests estereotips i biaixos inconscients condicionen les experiències quotidianes, i promoure actituds més igualitàries i diverses.

Materials necessaris

- Annex 3. Fotografies i preguntes de cada etapa de vida. Adaptació d'una activitat de Gema Domínguez Rodríguez.

Durada

1 sessió



Desenvolupament de la sessió

Part 1. Treball en grup

Dividim l'aula en grups d'unes 4 o 5 persones. A cada grup se li reparteix una fotografia (annex 1). A partir d'aquesta fotografia han d'imaginar la història de vida d'aquest nadó des d'ara fins a l'adultesa. Es reflexionarà sobre les diferents expectatives que projectam a les nenes i als nens en les diferents etapes de vida (infància i adolescència, joventut i adultesa). Ens centrarem en aspectes com els patrons alimentaris i de les cures. Per això facilitarem una sèrie de preguntes que han d'anar responnent. És important que cada grup treballi sense saber que les fotografies són les mateixes.

Part 2. Posada en comú

Llavors, comença la posada en comú en la qual cada grup comparteix cada una de les vides construïdes. A partir d'aquesta informació relacionem les diferents característiques de vida de cada nadó amb els estereotips i rols de gènere o qüestions racials, i analitzem com es desenvolupa la socialització diferenciada.

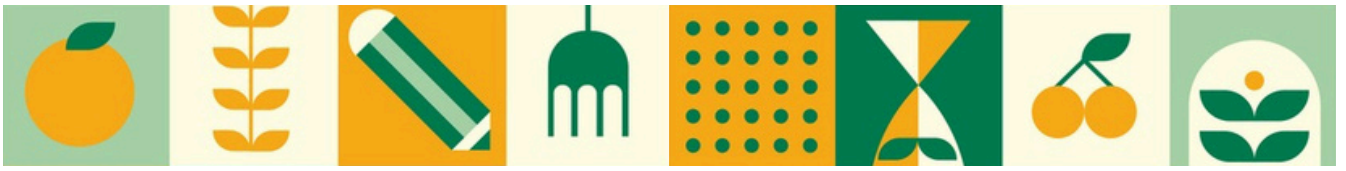
Un cop acabada la dinàmica, es demana al grup si aquest tipus de situacions solen passar a la seva vida. Deixam un temps perquè identifiquin situacions o experiències pròpies, i els demanam quines creuen que en són les causes i les conseqüències. Farem una reflexió sobre si els agradaria poder fer canvis.



Annex 3

[Fotografies i preguntes per repartir a l'alumnat](#)





COM ENS INFORMAM I COM VOLEM INFORMAR?

Descripció de l'activitat

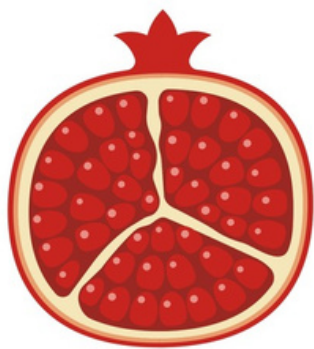
Es farà una acció comunicativa sobre els continguts previs treballats entorn a l'alimentació i el canvi climàtic, cosa que serà el producte d'una situació d'aprenentatge que farà l'alumnat del centre. Davant la necessitat de crear materials comunicatius (pòdcasts, vídeos, cartells...), es considera important fer aquesta sessió perquè siguin conscients de la responsabilitat que suposa difondre i ser altaveus crítics.

Objectius

- Conèixer fonts d'informació, corroborar la veracitat de la informació, detectar les fonts fiables
- Generar pensament crític
- Comunicar des del positivisme

Materials necessaris

- Imatge d'una magrana, en paper o projectada
- Fulls i retoladors
- Fitxes amb informacions - annex 4
- Imatges
- Gomets



Desenvolupament de la sessió

Part 1. *Generar opinió*

Es mostra un full blanc amb una magrana al centre i es demana a l'alumnat: què hi veuen? S'ha de demanar que siguin al màxim d'objectius i s'han d'escriure 2 línies en 5 minuts. Una vegada finalitzat es recullen totes les fulles i es llegeixen. Més enllà de veure una magrana, totes les interpretacions seran diferents. És interessant evidenciar que, davant una cosa tan senzilla com és una magrana, hi pot haver tot tipus d'opinions. Per tant, com no ha de passar amb tota la resta que ens envolta?

La magrana no és una cosa desconeguda i, per tant, tothom en té un cert coneixement previ. Tanmateix, tot i haver demanat ser objectius, ja s'han vist alguns comentaris de valor (és bona, no m'agrada...)

Part 2. *Recerca de fonts d'informació*

Quan una temàtica ens interessa, cercam informació per ampliar el nostre coneixement. Però d'on treiem aquesta informació? Totes les fonts d'informació són vàlides?

Es divideix l'alumnat en 3 grups, i cada grup té una fitxa amb informació sobre una problemàtica, però d'una font diferent (campanya oficial, titulars de diari i xarxes socials).

Davant la situació de fer una campanya comunicativa sobre aquesta temàtica, cada grup ha d'extreure 3 titulars per informar segons la seva font d'informació, i després una representant de cada grup ho compartirà a l'aula. Es veuran les diferències en l'argumentació creada per cada grup depenent de la font d'informació. Algunes preguntes:

- Hi ha fonts d'informació més fiables que d'altres?
- Totes les opinions són fiables?
- On hem de cercar?
 - Proposta de temàtica: el muscul tigre (recurs de l'Associació Barbiana).

Part 3. *Vist d'una altra manera*

Es col·loquen 15 imatges diferents a l'aula, i hi haurà gomets verds, grocs i vermells disponibles per l'alumnat. Es demana que col·loquin un gomet a cada imatge depenent del que els inspira: emocions negatives (vermell), emocions positives (verd), no ho sé (groc).

Posada en comú de les emocions que han sentit. Algunes preguntes per a la reflexió:

- Des d'on volem comunicar? Des de la por, en positiu...?
- Què tindrà més efecte? Com volem arribar a la gent?



Annex 4

- Proposta de temàtica des de les diferents fonts d'informació. El cas del musclo tigre, proposta de l'Associació Barbiana.



